

Vedlegg 8 til tilleggsutgreiing

Barnehage- og skulestruktur Suldal

Erfaringar frå referansekommunane
Balestrand, Vik og Kinn

Nedlegging av skular er konfliktfyllt, men vert vurdert som fagleg nødvendig for å sikre robuste elevmiljø og kvalitet i tilbodet

Oppdragsgiver: Suldal kommune

Oppdragsnr: 52601029

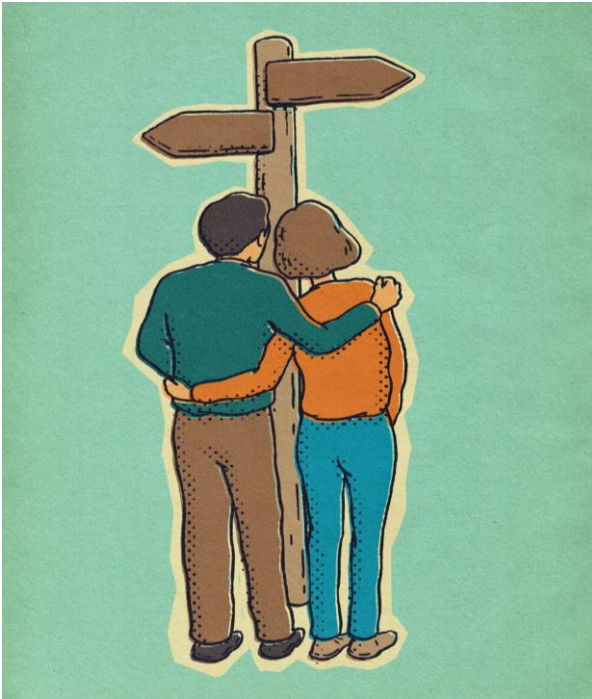
Dokumentnr. 9

Revisjon: 1

Oppdragsleiar: Jostein Danielsen

Mandat innsikt referansekommunar

- ▶ Mandat: Hente erfaringar frå referansekommunar med liknande utfordringsbilete i struktursaker



Kriterier for val av referansekommunar

For utval av referansekommunar har vi hatt desse kriteria:

- ▶ Nok tid frå nedlegging slik at ein har hausta erfaringar etter vedtaka
- ▶ Uro og tøffe kommunale diskusjonar i forkant av strukturendringane
- ▶ Kommunar med distriktsprofil og desentraliserte tilbod med høvesvis små skular på nedleggingstidspunktet
- ▶ Rasproblematikk
- ▶ Lang reiseveg – tilleggsreise frå nedlagd skule til ny skule

Kjelder

- ▶ Balestrand kommune
 - ▶ Tidl. skulesjef Kari H Rønnestad
- ▶ Kinn kommune
 - ▶ Tidl. skulesjef Anders Moen
- ▶ Vik kommune
 - ▶ Kommunalsjef Geir Svendsen
 - ▶ Oppvekstsjef Britt Marit Stadheim
 - ▶ Teknisk sjef Ole Petter Ramberg

Metode

- ▶ Semistrukturert intervjuguide med utgangspunkt i problemstillingar og tema i oppdraget
- ▶ Problemstillingar knytt til konsekvensar for bygder og lokalmiljø vart sendt ut på førehand.
- ▶ Intervju på Teams og / eller telefon

Samandrag

- ▶ **Balestrand (Sogndal)** Fjordtun og Nessane oppvekstsenter vart lagde ned etter langvarig elevtalsnedgang, sårbare fagmiljø og krevjande rekruttering. Fjordtun hadde berre 7 elevar siste året, og foreldre tok til slutt barna ut grunna for lite elevmiljø. Reisevegane er lange og rasutsette (40–45 min), men bygdene har ikkje hatt fråflytting etter nedlegging. Konklusjonen frå kommunen: Avgjerda var fagleg rett – særleg med tanke på sosialt miljø og barns beste – men prosessen skapte sterke kjensler og langvarige konflikhtar.
- ▶ **Vik kommune** Tre skular vart lagde ned i 2019/20 (Valsvik, Vangsnes, Fresvik). Hovudgrunngevingane var pedagogiske og organisatoriske: små og sårbare fagmiljø, rekrutteringsproblem og behov for å styrke Flatbygdi som felles 1–10-skule. Reisevegane er lange og svært rasutsette. Fresvik vart privatskule, men slit med å nå kravet om 15 elevar og driv på dispensasjon. Nedlegginga har ikkje påverka folketalet i bygdene i særleg grad. Kommunen peikar på at etterbruk av bygg må planleggjast betre. Konklusjon: Nedleggingane var nødvendige for kvalitet og drift, men avbøtande tiltak vart dyre og lite treffsikre.
- ▶ **Kinn kommune** Har lagt ned 15 skular over 20–25 år. Foreldre er ofte positive til større elevmiljø, men seier lite høgt grunna bygdepress; motstanden kjem oftast frå besteforeldregenerasjonen. Askrova skule vart lagt ned i 2006 – elevane har i dag over 60 min reiseveg med båt og buss. Øya har likevel hatt stabil folketalsutvikling og nye maritime arbeidsplassar. Kommunen vurderer at større fag- og elevmiljø har gitt betre kvalitet og trivsel. Konklusjon: Større skular har fungert godt for elevane, og nedleggingane har ikkje svekka lokalsamfunna slik ein frykta.

Samla konklusjonar

- 1. Elevmiljø og kvalitet:** Alle tre kommunar peikar på at små skular til slutt vart fagleg uforsvarlege: for små elevgrupper, sårbare fagmiljø, rekrutteringsproblem og lite sosialt fellesskap. Større skular gav meir stabile læringsmiljø og betre kvalitet.
- 2. Reiseveg og risiko:** Reisevegane er lange og i fleire tilfelle meir rasutsette enn i Suldal. Kommunane handterer dette med rutinar for heimeskule ved stenging og tett dialog med vegmyndigheitene. Ingen av kommunane meiner reisevegane har vore avgjerande for kvaliteten i tilbodet.
- 3. Lokalsamfunn og folketal:** Ingen av kommunane finn samanheng mellom skulestruktur og folketalsutvikling. Nokre bygder har fått nye arbeidsplassar etter nedlegging. Privatskule som «mottiltak» har ikkje vist seg berekraftig.
- 4. Prosess og konflikt:** Alle kommunane rapporterer sterke kjensler og konflikt i prosessen, men i ettertid er det brei semje om at nedleggingane var fagleg riktige. Konflikten handlar om prosess, ikkje om kvaliteten i den nye skulestrukturen.
- 5. Overordna lærdom** Nedleggingar er krevjande, men vert vurdert som nødvendige for å sikre robuste fagmiljø, kvalitet og barns beste over tid. Kommunane angrar ikkje på vedtaka, men på at prosessane vart for lange, for konfliktfylte eller for lite planlagde.

Balestrand

- Fjordtun oppvekstsenter – siste skuleår 2023/24 med 7 elevar
- Overført til Sagatun skule
- Reiseavstand tilleggsreise frå skule til ny skule : 40 – 45 min – ei tilleggsreise som er samanliknbar med Nesflaten
- Særs rasutsette vegstrekningar – rashyppigheit som overstig Suldalnivå
- Til slutt var det foreldre sjølv som tok ut barna frå oppvekstsenteret – fordi elevmiljøet vart for lite ved Fjordtun

Vik

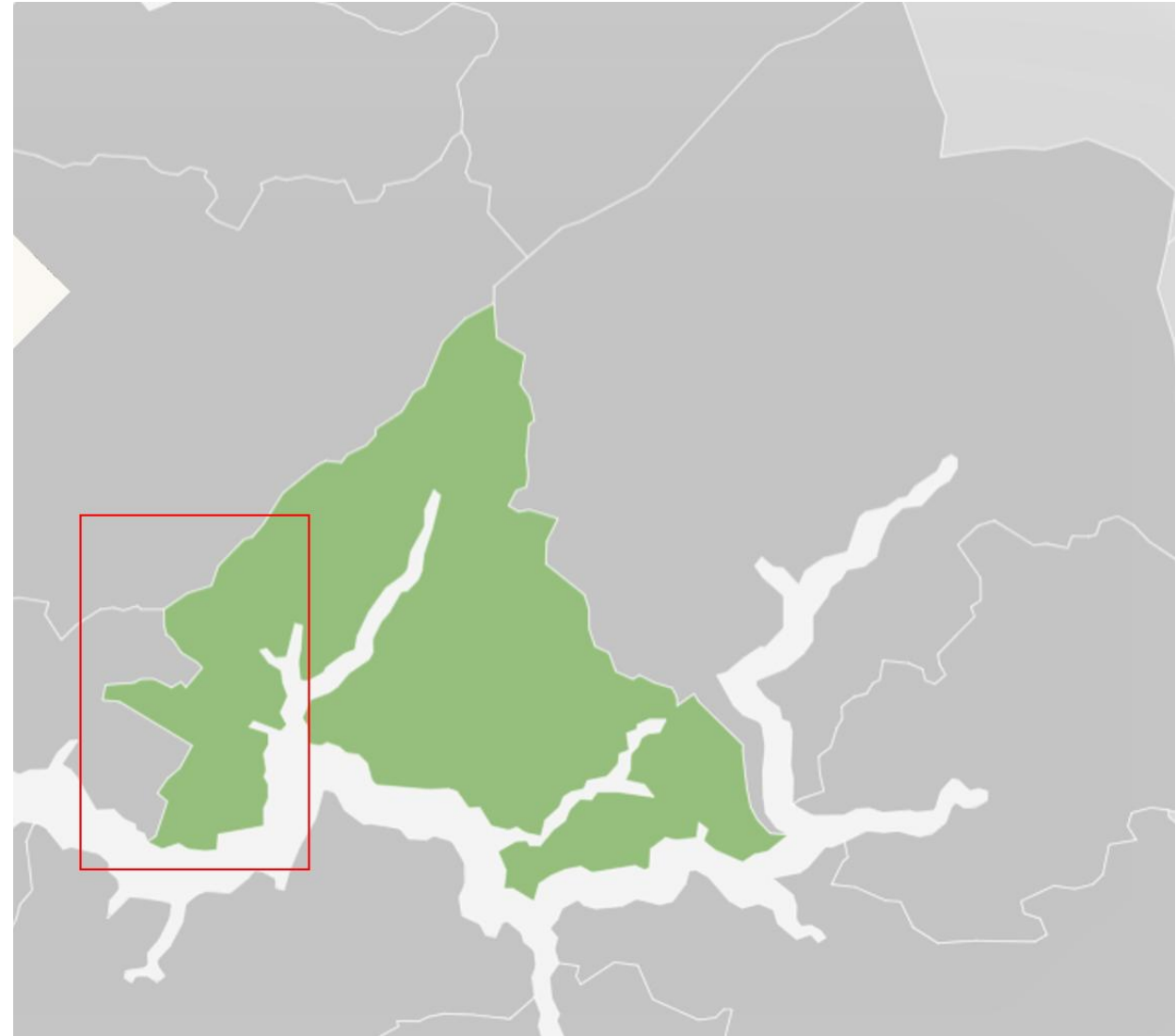
- Valsvik skule – siste skuleår 2019/20 med 5 elevar
- Overført til Flatbygdi skule 1-10
- Reiseavstand tilleggsreise frå skule til ny skule: 40-45 min – ei tilleggsreise som er samanliknabar med Nesflaten
- Særs rasutsette vegstrakningar – rashyppigheit som overstig Suldalnivå
- Firda Seafood investerer no kr. 100 mill i nytt settefiskanlegg – etter at skulen er nedlagd

Kinn

- Askrova skule – siste skuleår 2006
- Overført til Florø barneskole – skyss via båt og buss
- Reiseavstand tilleggsreise frå Askrova til Florø på over 60 min
- Øya har i ettertid av nedlegginga opplevd tilflytting, fleire born eg etablering av nye spanande maritime arbeidsplassar
- «Ingen» saknar skulen – stort elevmiljø i Florø er vurdert som positivt

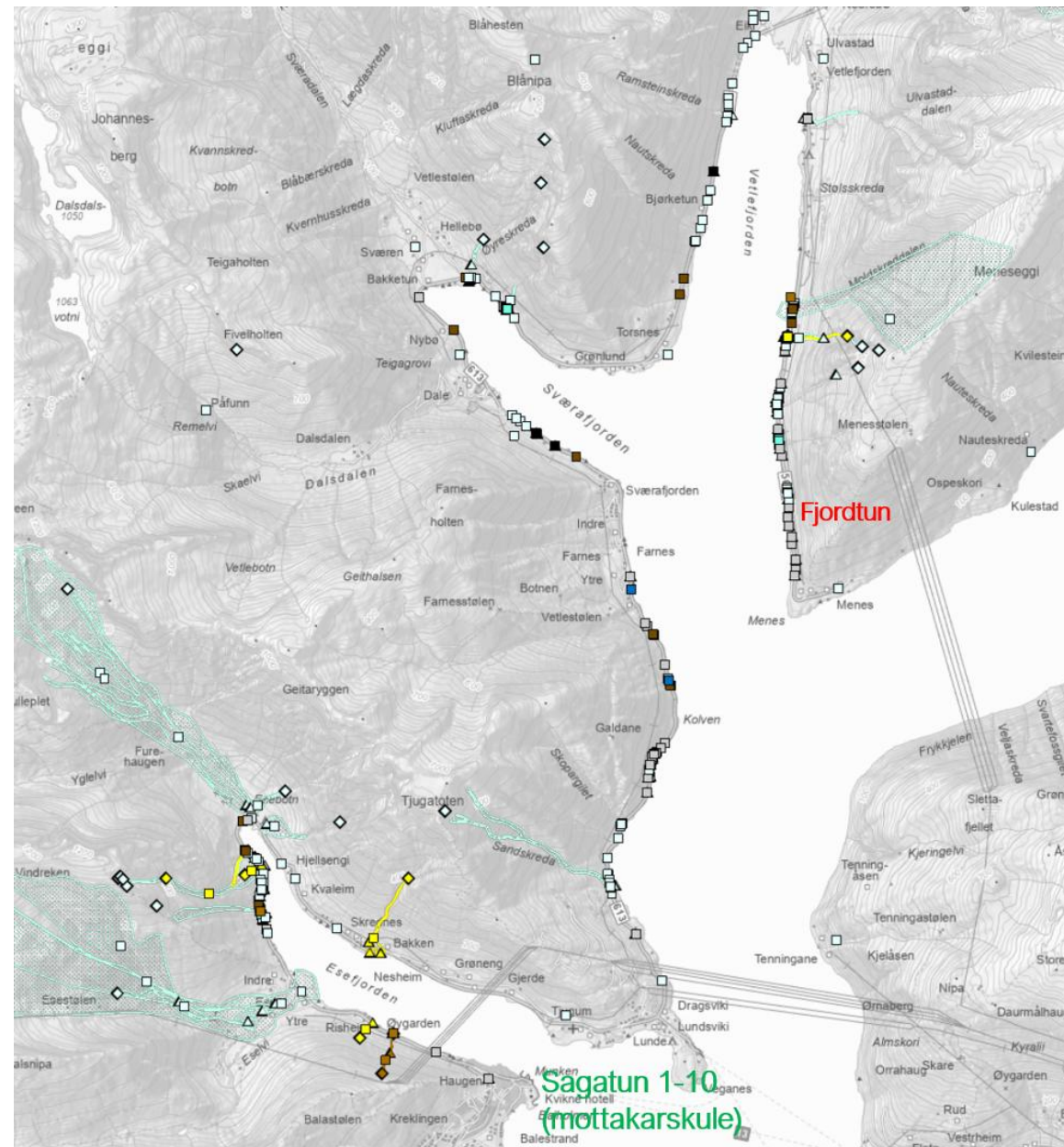
Referansekommune 1: Balestrand kommune (I dag: Sogndal kommune)

- ▶ Vedtak: Frå tre skular til ein: Ein felles 1-10 skule i Balestrand (Sagatun skule)
- ▶ Stor elevtalsnedgang, reduserte inntekter, små kompetanse- og elevmiljø.
- ▶ Fjordtun og Nessane oppvekstsenter vart til slutt nedlagd.
- ▶ To små oppvekstsenter – Fjordtun og Nessane oppvekstsenter. Fjordtun ligg i eit område med vegstrekningar med stor / høg rasrisiko
- ▶ Mykje kjensler og stort engasjement – var det egentleg verdt det?



Fjordtun oppvekstsenter - Balestrand

- ▶ Siste skuleår 2023/24 med 7 elevar
- ▶ Mottakarskule: Sagatun skule i Balestrand.
- ▶ Reiseavstand: Over 30 km. Påreknast 40-45 min på buss som tilleggsreise for dei elevane busett lengst inne i fjorden – mykje smal og uoversiktelege vegstrekningar.
- ▶ Rasutsette vegstrekningar på brorparten av vegane frå Fjordtun og inn til Balestrand (Sagatun 1-10) langs Vetlefjorden, Sværefjorden og Esefjorden. Sjå registrerte ras i kartet til høgre.
- ▶ I 2020 var det registrert 139 busette i grunnkrins Vetlefjord og Sværefjorden. I 2026 er det registrert 143 busette i same krins. I denne perioden er oppvekstsenteret nedlagd.
- ▶ Grendelaget delfinansierte i fleire år lærarstilling ved Fjordtun – og oppvekstsenteret vart drive dei siste åra med stønad frå bygda.
- ▶ «Spikaren» i kista for Fjordtun skjedde ved at eit foreldrepar tok ut barna frå oppvekstsenteret og overførte desse til Sagatun som fritt skuleval. Dei meinte at elevmiljøet i oppvekstsenteret var for lite. I følgje vår kjelde var dette ei særskilt vanskeleg avgjerd for denne familien. Stort bygdepress.
- ▶ Vår kjelde peikar særleg på dei store kjenslene som vert aktivert i bygdene – og kor store motsetnader dette får fram i heile kommunen, særleg i ein liten kommune. Framleis er det folk som ikkje helsar på den kommunale sakshandsamaren!
- ▶ Kjelda stiller seg spørsmålet om denne strukturendringa var verdt det! Men oppsummerar at avgjerda om nedlegging var rett, særleg med tanke på barns beste knytt til sosialt miljø og jamaldrande vener.



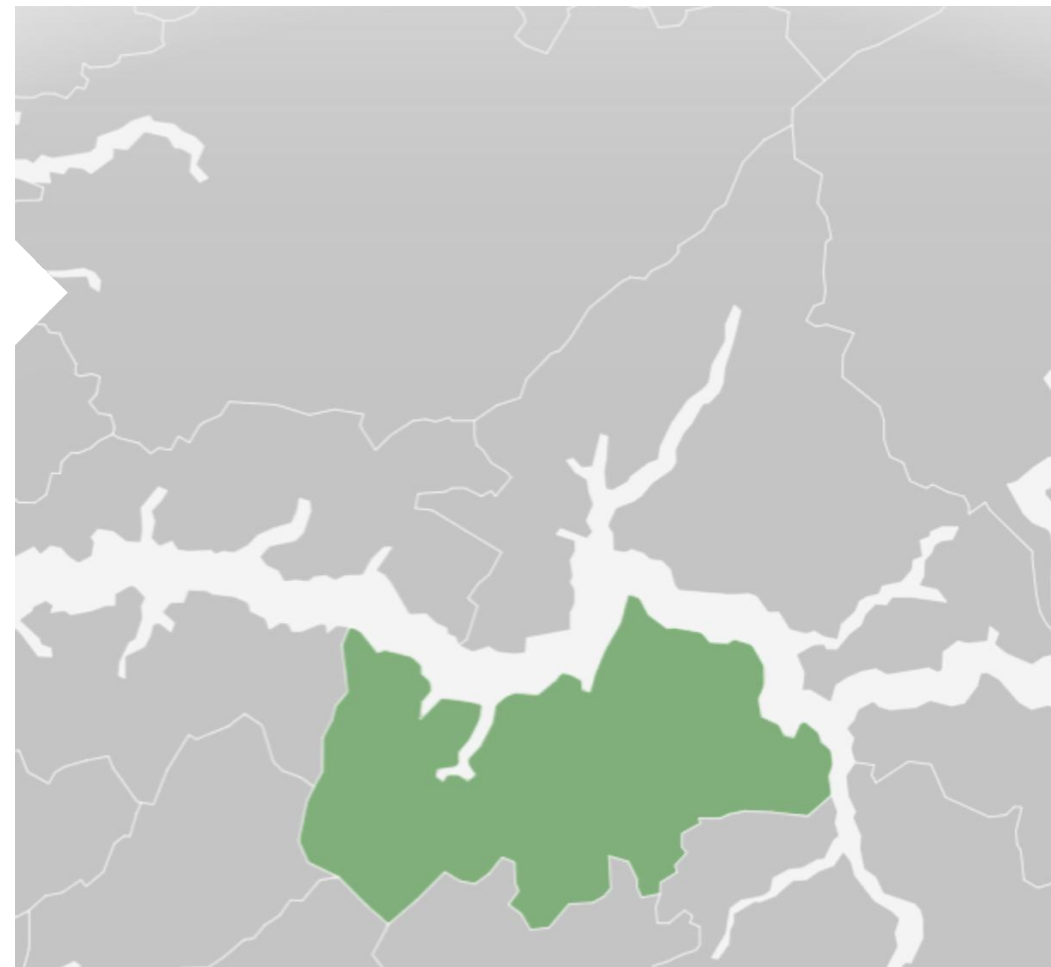
Nessane oppvekstsenter (også Balestrand)

- ▶ 10 elevar i siste skuleår 2014/15
 - ▶ Elevane fordelt til Sagatun og nokre elevar til nabokommunen (Høyanger)
 - ▶ Mindre rasproblematikk – betre reiseveg enn mange born i «Fjorden».
- ▶ 32 km inn til Balestrand – ca. 40 min. med buss
- ▶ Nesse plast er ei ganske stor industriverksemd i bygda. Framleis i drift.
- ▶ Ikkje registrert korkje stor fråflytting eller tilflytting til Nessane etter nedlegginga.

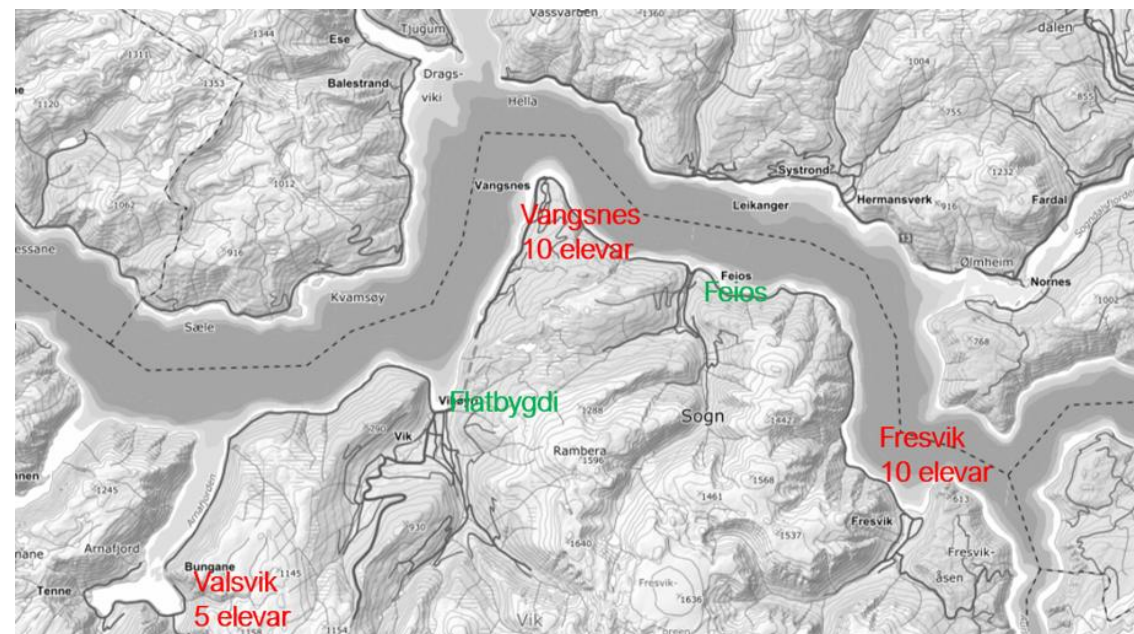


Referansekommune 2: Vik kommune, Sogn

- ▶ Frå fem kommunale grunnskular til to kommunale skular og ein privat skule
- ▶ Det offentlege ordskiftet i samband med saksutgreiinga handla mykje om farleg skuleveg og frykt for utarming og fråflytting frå bygdene – særleg stor merksemd i Fresvik
- ▶ Skuleeigar grunngav behov for endringar utifrå pedagogiske, organisatoriske (kompetanse) og sosiale faktorar. Samstundes ønska ein å styrke skulen i sentrum (Flatbygdi skule) som også opplevde elevtalsnedgang i eigen krins.
- ▶ Økonomi var ikkje eit hovudmotiv



- ▶ Skuleåret 2019/20 vart siste skuleår for tre kommunale skular i Vik
- ▶ Vedtak om nedlegging av tre skular, med vedtak om å byggje nye barnehagar – i Feios og i Fresvik.
 - ▶ Kommunen vurderte at det er viktig at barnehagetilbod ligg nært
- ▶ Fresvik skule vart privat skule, medan Vangsnes og Valsvik vart nedlagd og overførte til Flatbygdi skule. Ny tunell frå Vikøyri til Vangsnes opna rett før denne skulen vart overført – og elevane her fekk tryggare reiseveg.
- ▶ Farleg skuleveg var ei sentral problemstilling for alle tre skulane – Vegen frå Fresvik mot Feios og vegen frå Valsvik til Vikøyri er særst rasutsett og er ei av dei mest rasfarlege områda på Vestlandet



Erfaringar frå prosess i Vik kommune

Teknisk sjef var tidlegare direktør for Fresvik Produkt og gav på vegner av si bedrift uttale imot skulenedlegging. I ettertid ser han at nedlegginga var heilt naudsynt utifrå pedagogiske, økonomiske og eigedoms-forvaltningsmessige forhold.

Råda hans er:

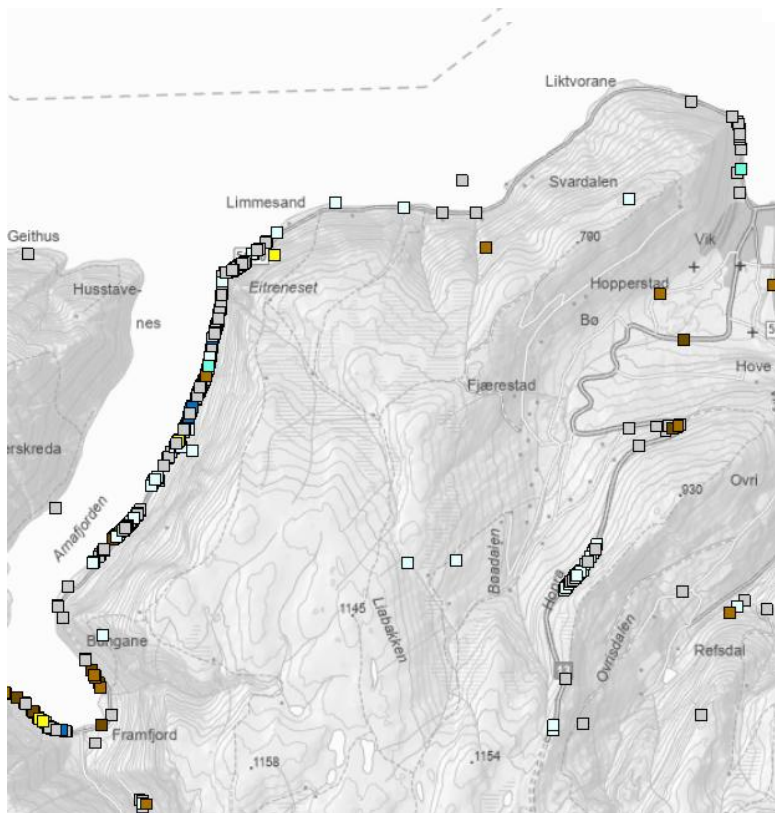
- ▶ «Riv plasteret fort av» – ikkje bruk midlar på avbøtande tiltak for å «sukre pillen». I Fresvik vart det bygt ny barnehage for særst få born. Kommunen driv framleis bygget med privat skule og nedlegginga har difor ikkje gjeve kostnadsbesparande effektar for kommunen. Kommunen brukar mykje ressursar på dette, meir no enn før!
- ▶ Etterbruk av eventuelt nedlagde skular – ha planane for dette klart i samband med realitetshandsaming av sak – eller skissere opp langsiktig strategi for etterbruk / avhending / riving / sanering
- ▶ Få nedlagde skulebygg ut av kommunal eigedomsporfølje



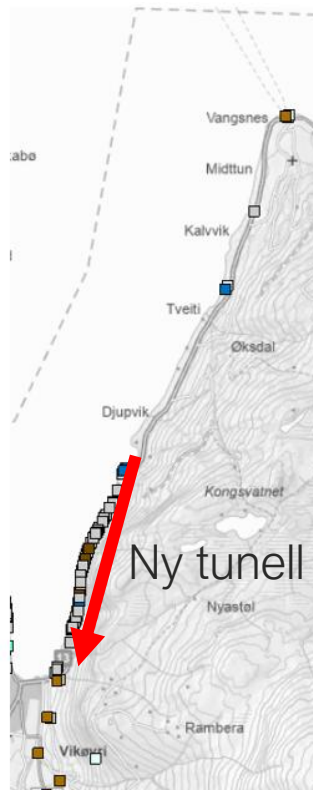
Bilete: Sogn Avis

Rasutsette strekningar i Vik

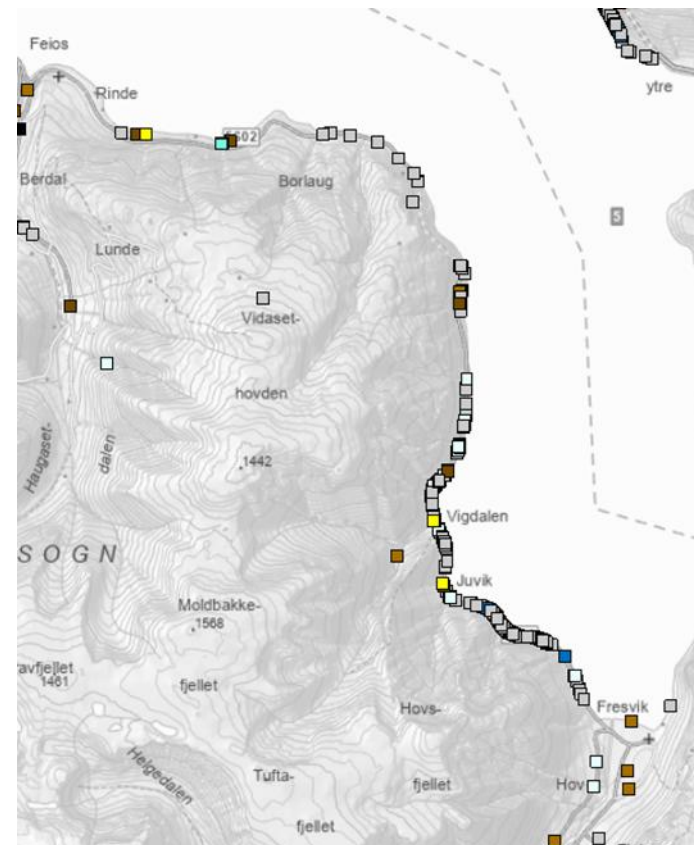
Valsvik til Vikøyri – 20 km



Vangnes til Vikøyri – 11 km



Fresvik til Feios 17 km



Konsekvensar for bygdene i Vik ved nedlegging av Valsvik og Vangsnes skular

Handtering av ras og risiko

- ▶ Når vegmynde stengjer vegen – er det organisert heimeskule for aktuelle elevar
- ▶ Vegmynde gjev melding om dette via Beredskapsgruppa i Vik.
- ▶ Kommunen iverksett rutine om heimeskule gjennom varsling.

Kva skjedde med bygdene / nærmiljøa

- ▶ Fresvik vart privat skule – Fresvik Espire skule – driv i dag på dispensasjon grunna lågt elevtal. Skulen vil truleg mista retten til å drive skule om elevtalet ikkje aukar. Ny dispensasjon vert ikkje gjeve (brev frå dept. vedlagt).
- ▶ Kommunen har bygt ny barnehage her – ingen eller liten effekt i høve tilflytting av familiar – barnehagen vart og bygt for å «kompensere» skulenedlegginga. Det vart og bygt ny barnehage i Feios – nabobygda til Fresvik. Kjeldene våre er kritiske til om dette var rett bruk av investeringsmidlar?
- ▶ Fresvik hadde 198 busette personar i 2020 – og 186 busette personar i 2026 – ein nedgang på 12 personar
- ▶ I Valsvik (grunnkrinsane Arnafjord, Framfjord og Finden) var det busett 136 personar i 2020 og 126 personar i 2026 – ein nedgang på 10 personar. 8 av desse i grunnkrins Arnafjord.
- ▶ Firda Seafood investerer og byggjer no nytt settefiskanlegg i Framfjorden – etter at skulen er lagd ned.

Samla oppsummering

- ▶ I Valsvik har Firda Seafood investert over 100 mill. Etter at skulen er lagt ned
- ▶ Nye barnehagar – ei erkjenning av at det er viktig at tilbodet til dei aller minste barna bør ligge nær
- ▶ Fresvik med privat skule – slit med å nå kravet om 15 elevar pr år – driv no på dispensasjon. Får ikkje drive skule om det vert færre enn 15 elevar.
- ▶ Sentrums- og mottakaraskulen Flatbygdi har fått elevtalsauke
- ▶ Vik kommune har rutine for handtering av ras og risiko knytt til skuleveg
- ▶ Kommunen ser ingen samanheng / samsvar mellom skulestruktur og folketalsutvikling i bygdene. I Fresvik vart det privatskule, men slit likevel med å halde oppe elevtalsgrunnlaget

Valsvik etter nedlegging

- ▶ Firda Seafood har vedteke kraftig utviding av det landbaserte settefisk- og postsmoltproduksjonen ved Firda Settefisk Arna fjord – etter at skulen vart lagt ned.
- ▶ Investeringsomfang:
 - ▶ Allereie gjennomført: ca. 40–100 mill. kr.
 - ▶ Planlagt utbygging: 100+ mill. kr.
 - ▶ Status: utbygging pågår, og byggetrinn 2 er under planlegging
- ▶ Sikrar og styrkar arbeidsplassar i Vik - Betydeleg lokal verdiskaping med auka aktivitet for lokale leverandørar. Eit av dei største landbaserte havbruksprosjekta i Indre Sogn

Vik

Utvidar med tresifra millionbeløp - Det er alfa omega at nokon torer å satsa her



Geir Christian Otterskred er driftsleiar ved Firda Settefisk Arna fjord. Foto: Gunnar Kleven

Av [Gunnar Kleven](#)

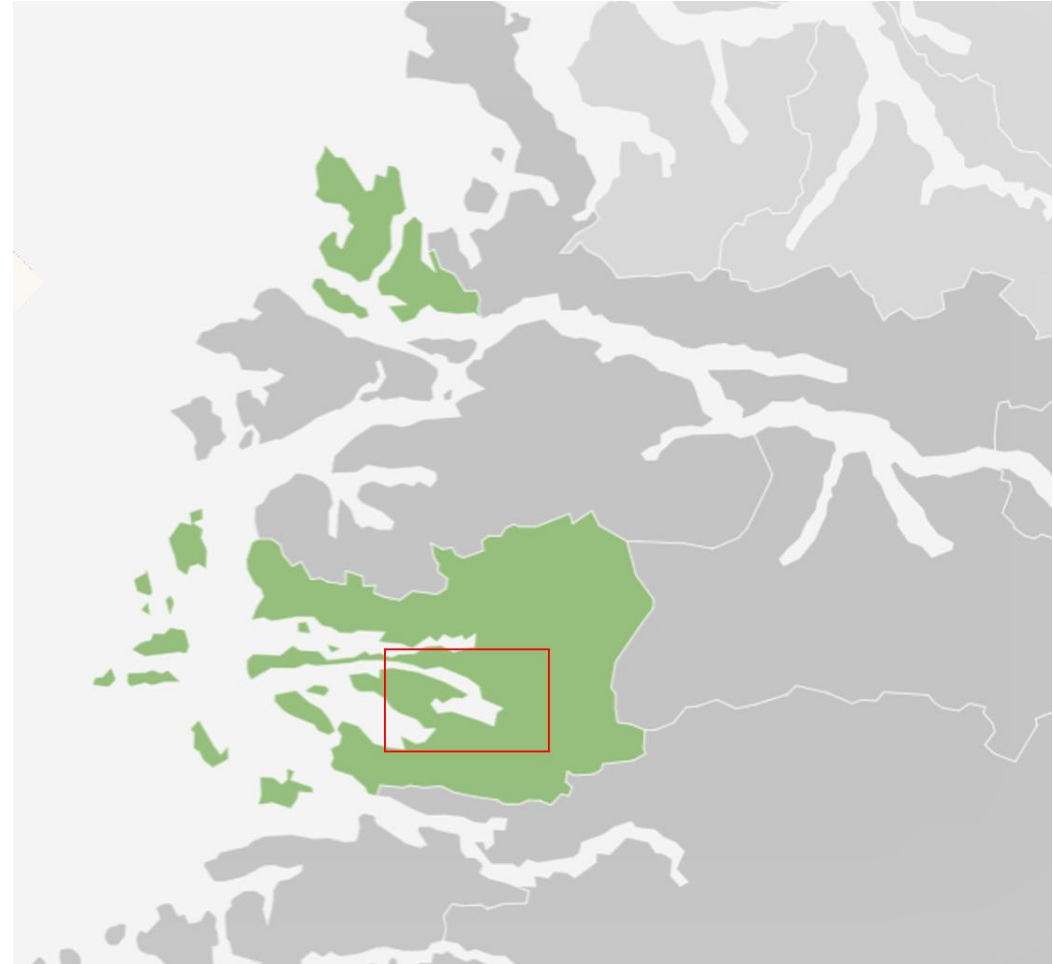
Oppdatert: 24.03.26 09:46
Publisert: 24.03.26 05:00

[Kopier](#)

Faksimile frå Sogn avis 24. mars 2026

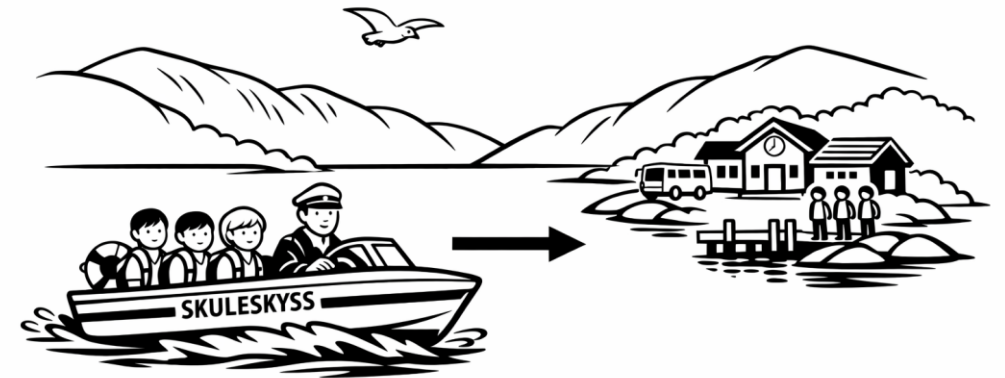
Referansekommune 3: Kinn kommune

- ▶ Nedlegging av Steinhovden skule til Eikefjord 1-10 skule inkl. fleirbrukshall, Solheim til Brandsøy skule (ny) og Askrova skule (øy) til Florø.
- ▶ Askrova skule vart lagt ned i 2006. Overføringa av Askrova skule til Florø barneskole er av særleg interesse fordi det var store kjensler i sving rundt dette og fordi reisevegen er lang (over 60 min idag)



Kinn kommune - erfaringar

- ▶ Kinn kommune har i løpet av dei siste 20-25 åra lagt ned 15 skular. I gamle Flora kommune var det 15 barneskular – dette er no vorte til 4 barneskular.
 - ▶ Erfaringane frå desse prosessane har vore at det er i fyrste rekke besteforeldregenerasjonen som er mest imot skulenedlegginga. Store deler av foreldra er ofte for eit skulebyte og overføring til eit større skulemiljø – trass i auka reisetid, men desse foreldra vågar sjeldan å fremje dette synet offentleg.
- ▶ For Kinn kommune var ønsket om å legge ned Steinhovden og Solheim skular i fyrste rekke pedagogisk og organisatorisk motiverte: Etablere større fag- og elevmiljø – større sosialt miljø
 - ▶ Steinhovden vart overført til Eikefjord skule (1-10), om lag 15 km reiseveg. Skulen er ny og har eigen fleirbrukshall (handball). Relativt korte avstandar mellom Steinhovden og Eikefjord – ungdomssteget går allereie på Eikefjord skule. Steinhovden og Barlindbotn grunnkrins hadde 135 registrerte busette personar i 2020 og 129 busette personar i 2026 – ein nedgang på 6 personar.
 - ▶ Solheim vart overført til Brandsøy skule (avstand om lag 28 km). Brandsøy skule fekk nybygg i tida rett etter overføringa.
 - ▶ Askrova skule vart nedlagt med under 10 elevar og overført til Florø barneskole. Askrova har fått gode og spanande maritime arbeidsplassar – og befolkninga på øya har vokse. Det er omlag 15 elevar her i dag, men tidlegare skulesjef er overtydd om at alle på øya er nøgd med at elevane får gå på Florø barneskole med store trinn og mange venner. I 2020 var det busett 88 personar på Askrova mot 87 personar i 2026.



Askrova og reiseveg

- ▶ Øya er stor og skyss er organisert slik at elevane må gå til Askrova kai. Einskildelevar må gå fleire kilometer morgon og ettermiddag. Vidare må det påreknast ventetid på båt. 20-30 min gang- og ventetid må påreknast.
- ▶ Hurtigbåten er organisert slik at dei og må henta elevane på Stavøya – slik at reisetida på båt ligg på rundt 35 min.
- ▶ Når elevane ankommer Florø kai, vert dei skyssa til Florø barneskole – omlag 10-15 min inkl. ombordstiging.
- ▶ Dette gjev ei samla reisetid på langt over 60 min. for brorparten av elevane på Askrova og øyane elles.
- ▶ Kinn kommune er i drøftingar med Skyss for å organisere ei direkte rute frå Askrova til Florø – for å redusere reisetida til elevane.

